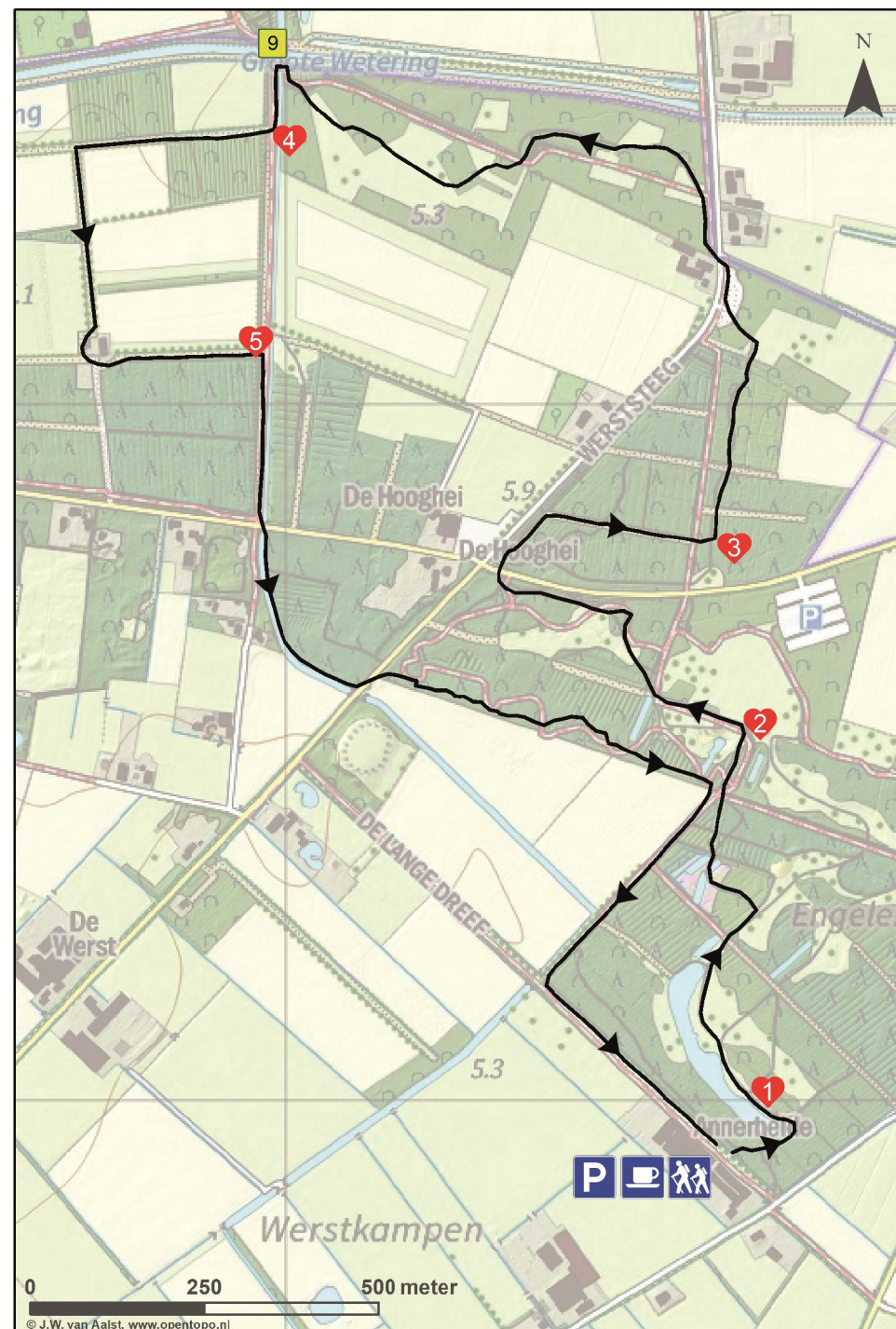
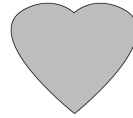


Ommetje 3 Engelenstede.

1. Bij verlaten van Het Paardrijk over het bruggetje rechtdoor bospad
2. Na slalomhek rechtsaf
3. Op T-splitsing links aanhouden. 
4. Bij vennetje aan linkerhand pad linksaf, route gemarkeerd door rood-gele paalkoppen volgen langs de vennetjes.
5. Kruising bospaden rechtdoor. Vanaf nu volg je de groen-gele markeringen van het wandelknooppuntennetwerk tot punt 15 van deze routebeschrijving.
6. Voor bank aan rechterhand linksaf bospad.
7. Op kruising bospaden rechtdoor houten slalomhek.
8. Bij betonnen scherm, Engelenstede  linksaf fietspad.
9. Asphaltweg bij picknickbank oversteken
10. Blijf de groen-gele markering volgen. Daarbij steek je na een parkeerplaats de asphaltweg Werststeeg over 
11. Grasveld schuin naar links oversteken.
12. Bij stuw in Grote Wetering, knooppunt 9, richting knooppunt 6. 
13. Na ongeveer 100 meter rechtsaf bospad
14. 1^{ste} pad linksaf.
15. Driekwart ronde om het huis heen lopen, dan rechts aanhouden, boslaan langs de bosrand. Geen knooppuntroute.
16. Einde rechtsaf fietspad 
17. Asphaltweg naar links oversteken, water rechts houden
18. Asphaltweg linksaf en meteen daarna rechtsaf kronkelend bospad.
19. Volg de bosrand, beurtelings bospad en het bruine mountainbikepad.
20. Bij fietsknooppunt 59 rechtsaf langs bosrand
21. Op t-splitsing linksaf, gravelpad
22. Na 350 m rechts Het Paardrijk, eindpunt





1. Dit bosgebied heet 'Het Zeebroek' een restant van een heidegebied met vennen, dat in natte perioden plaatselijk erg drassig is. Om het overtollig water af te voeren, werd de Grote Wetering gegraven. De heide is hier vergrast. Het pijpen-strootje, een grassoort, heeft de overhand gekregen. De waterplas aan de linkerzijde van het pad is uitgegraven om kikkers, padden en salamanders terug te krijgen in het gebied.

2. De Engelenstede dankt haar naam aan de boerenhoeve die in 1760 in het noordelijk gedeelte stond. De eigenaar, de heer Engelen, had aan de zijkant van de hoeve een engel ingemetseld.

3. Het gebied is ingericht als ecologische Verbindingszone met poelen voor de kamsalamander, een dassenburcht en struwelen voor de patrijs, andere kleine zoogdieren en vogels. Natuurgebieden liggen dikwijls verspreid, of worden gescheiden door een snelweg of een andere barrière. Een verbindingzone verbindt die natuurgebieden met elkaar, waardoor niet alleen een groter leefgebied ontstaat, maar ook kruisbestuiving plaatsvindt. In 2018 moet het hele gebied van Waterschap Aa en Maas, 400km, gerealiseerd zijn.

4. In het bosperceel links van het pad zijn rabatten te zien: langwerpige ophogingen die gelegen zijn tussen greppels. De grond uit de greppels werd gebruikt om het rabat mee op te hogen. Op die manier werden droge stroken verkregen waarop dan de bomen geplant werden. De greppels dienden ter ontwatering.

5. Rechts van dit fietspad ligt de oude liniedijk. De liniedijk is aangelegd om het achterliggende land te beschermen tegen het wassende water. Het is nog steeds een landschappelijk bepalend element, door de hoge ligging en de karakteristieke historische beplanting. De overgang aan de westkant van de dijk is abrupt en landschappelijk erg waardevol.

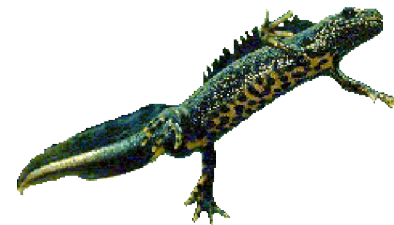
Ommetje 3

Engelenstede

Start: Het Paardrijk; Koesteege 39, Middelrode

Lengte: 5,6 kilometer

Een afwisselend ommetje. Je loopt eerst door een drassig bosgebied daarna door het open recreatiegebied Engelenstede naar het riviertje De Grote Wetering.



Heb eerbied voor de omgeving. Loop **niet** op het boerenland. Honden zijn alleen aangeliind toegestaan. Routes kunt u downloaden vanaf www.wsv-gg.nl
Productie: Werkgroep Ommetjes Berlicum/Middelrode. p/a ommetjes@wsv-gg.nl
Ook voor verbeterpunten. Uitgave: Mei 2018

